



FLUGLÄRM-MESSBERICHT

Kassel Airport

3. Quartal 2022

Zeitraum: Juli – September 2022



Inhalt

Methodik der Fluglärmmessung

Übersicht aller Messstandorte

Anmerkungen im Berichtszeitraum

Auswertungsergebnisse der Messstationen

Die Ergebnisse beinhalten folgende Dokumente:

- Dokumente pro Messstation:
 1. Messstellenübersicht
 2. L_{eq} -Bericht
 3. L_{eq} -Diagramm
 4. Maximalpegel-Verteilung (Tabelle)
 5. Maximalpegel-Verteilung (Diagramm)
 6. Sekundenpegel-Verteilung
 7. Ausfallzeiten
 8. Messstellenstatistiken

- Einmalig:
 1. Betriebsrichtungsverteilung
 2. Runway-Benutzung

Methodik der Fluglärmmessung

Eine Fluglärm-Messstation besteht aus einer wetterfesten Mikrofoneinheit, einem Schallpegelmessgerät, einem Messstellen-Computer zur Sammlung der anfallenden Messdaten und einer UMTS/3G-Übertragungseinheit.

An den Messstellen werden in jeder Sekunde je zwei Messwerte aufgezeichnet:

- der AS-bewertete 1s-Taktmaximalpegel $L_{p,AS,1s}$
- der A-bewertete energieäquivalente Kurzzeitdauerschallpegel $L_{p,A,eq,1s}$

Der ermittelte Pegelzeitverlauf des AS-bewerteten 1s-Taktmaximalpegels und die individuell einstellbaren Fluglärmkennungsparameter ermöglichen es, ein Fluglärmereignis als solches zu erkennen.

Das Messverfahren und die Auswertung der Daten werden durch die DIN 45643 – 02/2011 (Messung und Beurteilung von Flugzeuggeräuschen) geregelt.

Um Fluglärmgeräusche von anderen Umgebungsgeräuschen trennen zu können, kommen die Erkennungskriterien der DIN 45643 – 02/2011 zur Anwendung. Der Schallpegel eines Fluglärmereignisses muss eine bestimmte Maximalpegelschwelle - deren Einstellung von der am jeweiligen Messort vorhandenen Fremdgeräuschsituation abhängig ist - für eine Mindestdauer überschreiten.

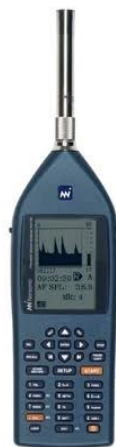
Zu jedem erkannten Lärmereignis wird eine Audiodatei (MP3) erzeugt und archiviert.

An den Messstellen werden folgende akustische Messgeräte eingesetzt:

- Schallpegelmesser NOR140
- wetterfestes Außenmikrofon Typ 1210A



Mikrofon



Schallpegelmesser

Alle Messstationen entsprechen den Anforderungen der DIN IEC 651 (Präzisionsschallpegelmesser), besitzen nur eichfähige Messinstrumente und werden einmal jährlich mit einem geeichten Kalibrator überprüft und kalibriert.

Am 1. April 2013 wurden folgende Schwellwerte für die Erkennung von Lärmereignissen festgelegt:

Messstelle 01: Espenau

- Startschwelle 57 dB(A)
- Stoppschwelle 57 dB(A)
- Maximalpegelschwelle 62 dB(A)
- Mindestdauer 5 Sekunden
- Horchzeit 5 Sekunden

Messstelle 02: Burguffeln

- Startschwelle 60 dB(A)
- Stoppschwelle 60 dB(A)
- Maximalpegelschwelle 65 dB(A)
- Mindestdauer 5 Sekunden
- Horchzeit 5 Sekunden

Messstelle 03: Calden

- Startschwelle 65 dB(A)
- Stoppschwelle 65 dB(A)
- Maximalpegelschwelle 70 dB(A)
- Mindestdauer 5 Sekunden
- Horchzeit 5 Sekunden

Messstelle 04: Holzhausen

- Startschwelle 57 dB(A)
- Stoppschwelle 57 dB(A)
- Maximalpegelschwelle 62 dB(A)
- Mindestdauer 5 Sekunden
- Horchzeit 5 Sekunden

Messstelle 05: Oberlistingen

- Startschwelle 60 dB(A)
- Stoppschwelle 60 dB(A)
- Maximalpegelschwelle 65 dB(A)
- Mindestdauer 9 Sekunden
- Horchzeit 5 Sekunden

Am 1. August 2013 wurden folgende Schwellwerte für die neue Messstelle festgelegt:

Messstelle 06: Immenhausen

- Startschwelle 60 dB(A)
- Stoppschwelle 60 dB(A)
- Maximalpegelschwelle 65 dB(A)
- Mindestdauer 5 Sekunden
- Horchzeit 5 Sekunden

Weiterhin wurden am 19. August 2013 die Schwellwerte für die Messstellen Calden, Holzhausen und Immenhausen wie folgt angepasst:

Messstelle 03: Calden

- Startschwelle 65 dB(A)
- Stoppschwelle 65 dB(A)
- Maximalpegelschwelle 70 dB(A)
- Mindestdauer 7 Sekunden
- Horchzeit 5 Sekunden

Messstelle 04: Holzhausen

- Startschwelle 57 dB(A)
- Stoppschwelle 57 dB(A)
- Maximalpegelschwelle 62 dB(A)
- Mindestdauer 7 Sekunden
- Horchzeit 5 Sekunden

Messstelle 06: Immenhausen

- Startschwelle 60 dB(A)
- Stoppschwelle 60 dB(A)
- Maximalpegelschwelle 65 dB(A)
- Mindestdauer 10 Sekunden
- Horchzeit 5 Sekunden

Am 1. April 2014 wurde die Messstelle 05 an einen neuen Standort versetzt:

Messstelle 05: Frommershausen

- Startschwelle 60 dB(A)
- Stoppschwelle 60 dB(A)
- Maximalpegelschwelle 65 dB(A)
- Mindestdauer 10 Sekunden
- Horchzeit 5 Sekunden

Am 2. Juli 2014 wurde die Messstelle 05 an einen neuen Standort versetzt:

Messstelle 05: Fuldataal

- Startschwelle 60 dB(A)
- Stoppschwelle 60 dB(A)
- Maximalpegelschwelle 65 dB(A)
- Mindestdauer 10 Sekunden
- Horchzeit 5 Sekunden

Zum 1. November 2015 wurde der Betrieb der Messstellen 01, 03, 04 und 06 eingestellt.

Am 28. Juni 2016 wurde die Messstelle 05 in Fuldataal abgebaut und am 27. Juli 2016 an einen neuen Standort versetzt:

Messstelle 05: Mittel-Marker

- Startschwelle 60 dB(A)
- Stoppschwelle 60 dB(A)
- Maximalpegelschwelle 65 dB(A)
- Mindestdauer 10 Sekunden
- Horchzeit 5 Sekunden

Am 08. März 2020 wurde die Messstelle 05 am Mittel-Marker abgebaut und am 20. März 2020 an einen neuen Standort versetzt:

Messstelle 05: Grebenstein

- Startschwelle 60 dB(A)
- Stoppschwelle 60 dB(A)
- Maximalpegelschwelle 65 dB(A)
- Mindestdauer 10 Sekunden
- Horchzeit 5 Sekunden

Begriffserläuterungen:

- **Mindestdauer (t_{\min})** bezeichnet die Zeitspanne, um die der AS-bewertete Schalldruckpegel die Startschwelle mindestens überschreiten muss, damit ein Lärmereignis vorausgesetzt wird.
- **Horchzeit (t_{Horch})** bezeichnet die Zeitspanne, um die der AS-bewertete Schalldruckpegel die Stoppschwelle unterschreiten muss, damit das Lärmereignis als beendet betrachtet wird.
- **Maximalpegelschwelle** bezeichnet den Wert, den der AS-bewertete Schalldruckpegel eines Lärmereignisses mindestens einmal überschreiten muss. Laut DIN 45643 – 02/2011 sollte dieser mindestens 5 dB(A) über der Startschwelle liegen.

Treten im Messzeitraum extreme Witterungsbedingungen (z. B. Windgeschwindigkeiten größer als 8,3 m/s) auf, werden die unter diesen Bedingungen erhobenen Fluglärmereignisse automatisch gekennzeichnet. Zeiträume mit extremen Witterungsbedingungen werden beim Ermitteln von energieäquivalenten Dauerschallpegeln nicht berücksichtigt.

Bei einer Ausfalldauer von mindestens 50 % des Tages wird der gesamte Tag als Ausfall gewertet.

In der Nacht werden die Messwerte und die zugehörigen Audiodateien des Vortages in die Datenbank der Fluglärmzentrale des Flughafens Kassel-Calden übertragen. Der Topsonic-Mitarbeiter entscheidet anhand des Pegelverlaufes und durch Anhören der Audiodatei, ob es sich um ein Fluglärmereignis handelt. Die gesamte akustische Messeinrichtung wird außerdem jede Nacht mit einer eingebauten Testeinrichtung überprüft.

Anmerkungen im Berichtszeitraum

Im 3. Quartal 2022 gab es an einigen Tagen Ausfälle aufgrund starken Windes, der alle anderen Geräusche überlagerte.

Es gab im gesamten Berichtszeitraum mehrere Helikopter-Überflüge an beiden Messstellen, die nicht korreliert werden konnten.

Äquivalente Dauerschallpegel

MP02 Burguffeln

Juli 2022 - September 2022

	Gesamtgeräusch [dB(A)]				
	L _{eq} Tag	L _{eq} Nacht/L _N	L _D	L _E	L _{DEN}
Juli 2022	50,5	44,9	50,4	51,0	53,5
August 2022	52,0	41,7	52,8	47,4	52,4
September 2022	50,7	43,5	51,3	48,4	52,5
Gesamt	51,1	43,5	51,6	49,2	52,8

	Fluggeräusch [dB(A)]				
	L _{eq} Tag	L _{eq} Nacht/L _N	L _D	L _E	L _{DEN}
Juli 2022	36,9	30,4	37,4	34,6	39,0
August 2022	49,5	30,8	50,6	41,2	48,4
September 2022	40,0	25,9	40,6	37,4	40,0
Gesamt	45,5	29,5	46,5	38,6	44,7

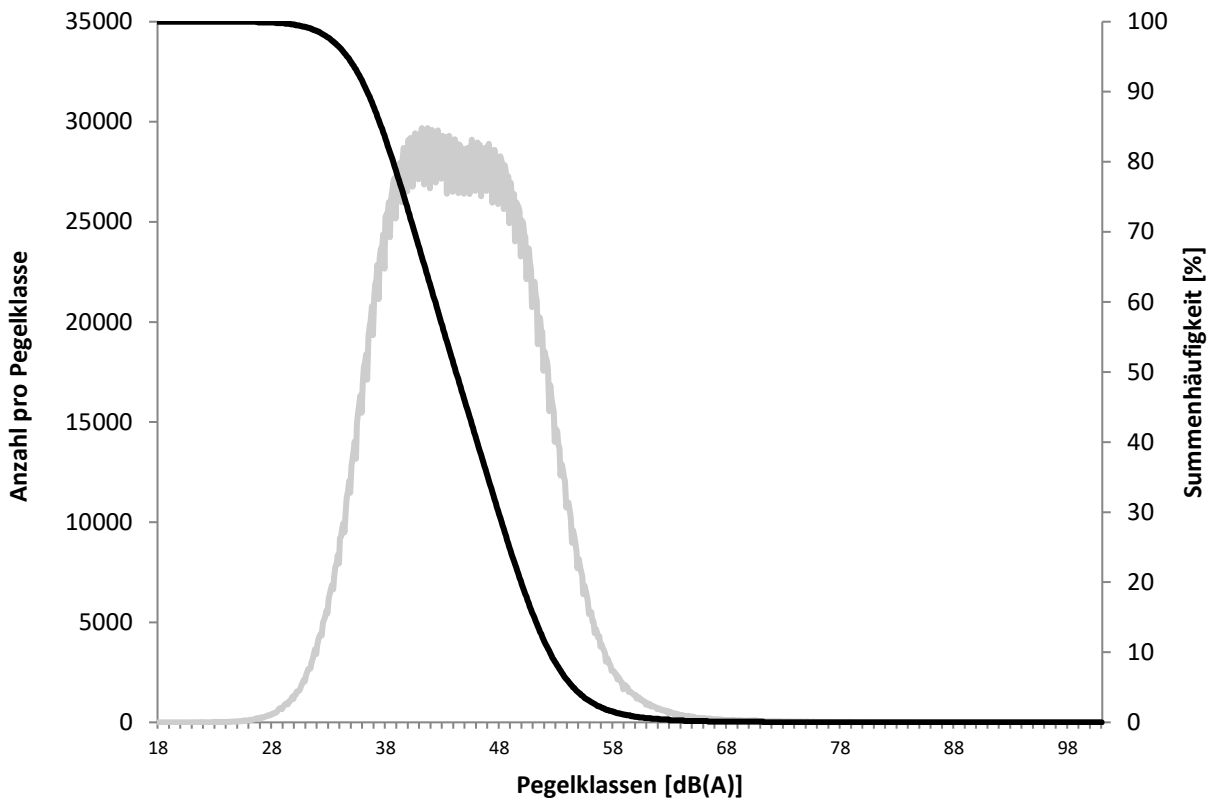
Häufigkeitsverteilung der Maximalpegel

MP02 Burguffeln

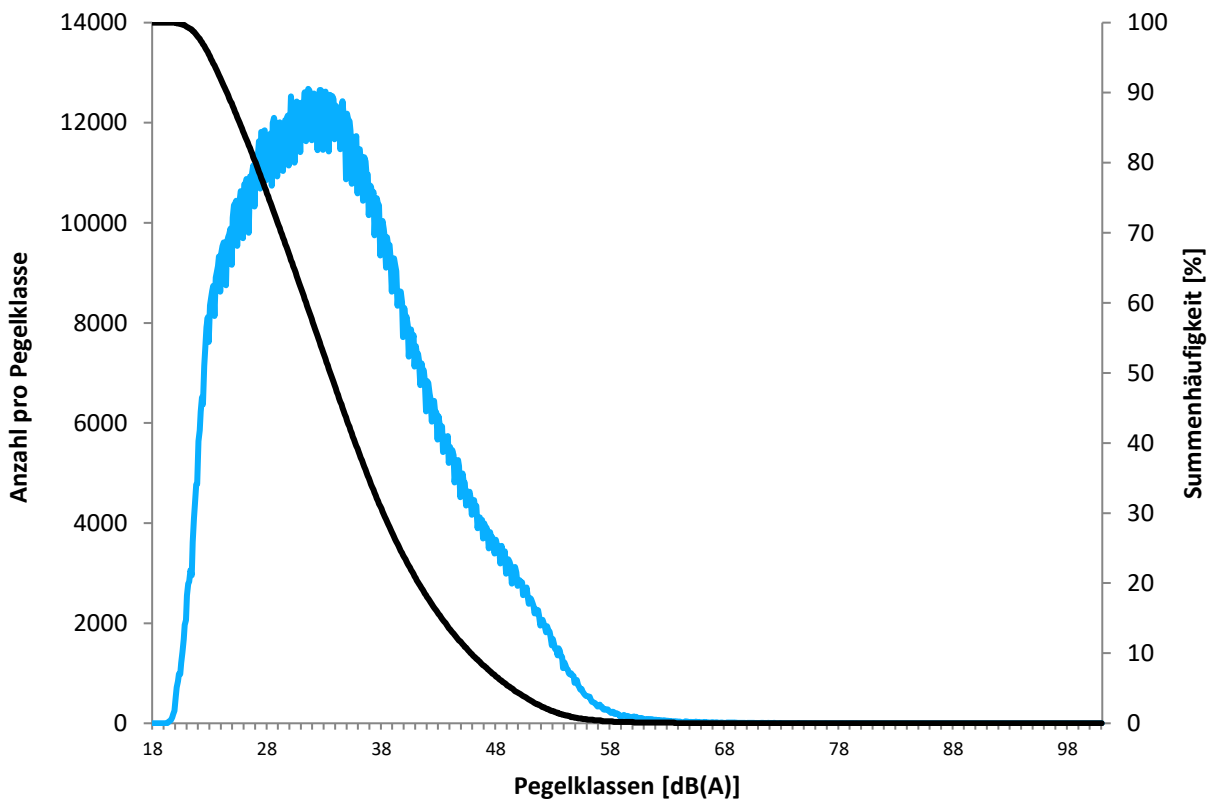
Juli 2022 - September 2022

	Pegelklassen [dB(A)]											Gesamt
	< 55	55-59	60-64	65-69	70-74	75-79	80-84	85-89	90-94	95-99	≥ 100	
Juli 2022				113	25	5						143
August 2022				208	78	20	4	3	1	2		316
September 2022				129	37	15						181
Tag				431	134	38	4	3	1	2		613
Nacht				19	6	2						27
Gesamt				450	140	40	4	3	1	2		640

Überschreitungspiegel Tag: $L_{p,A,95} = 34,7 \text{ dB}$ $L_{p,A,1} = 59,4 \text{ dB}$



Überschreitungspiegel Nacht: $L_{p,A,95} = 23,1 \text{ dB}$ $L_{p,A,1} = 54,5 \text{ dB}$



Äquivalente Dauerschallpegel

MP05 Grebenstein

Juli 2022 - September 2022

	Gesamtgeräusch [dB(A)]				
	L _{eq} Tag	L _{eq} Nacht/L _N	L _D	L _E	L _{DEN}
Juli 2022	44,9	44,3	44,9	44,8	50,8
August 2022	42,0	34,9	42,6	39,3	43,8
September 2022	42,6	35,7	43,2	40,4	44,6
Gesamt	43,4	40,6	43,7	42,2	47,7

	Fluggeräusch [dB(A)]				
	L _{eq} Tag	L _{eq} Nacht/L _N	L _D	L _E	L _{DEN}
Juli 2022	34,7	34,5	35,2	32,5	40,8
August 2022	36,8		37,7	31,7	35,7
September 2022	35,7	18,9	36,3	33,2	35,5
Gesamt	35,8	29,9	36,5	32,5	38,1

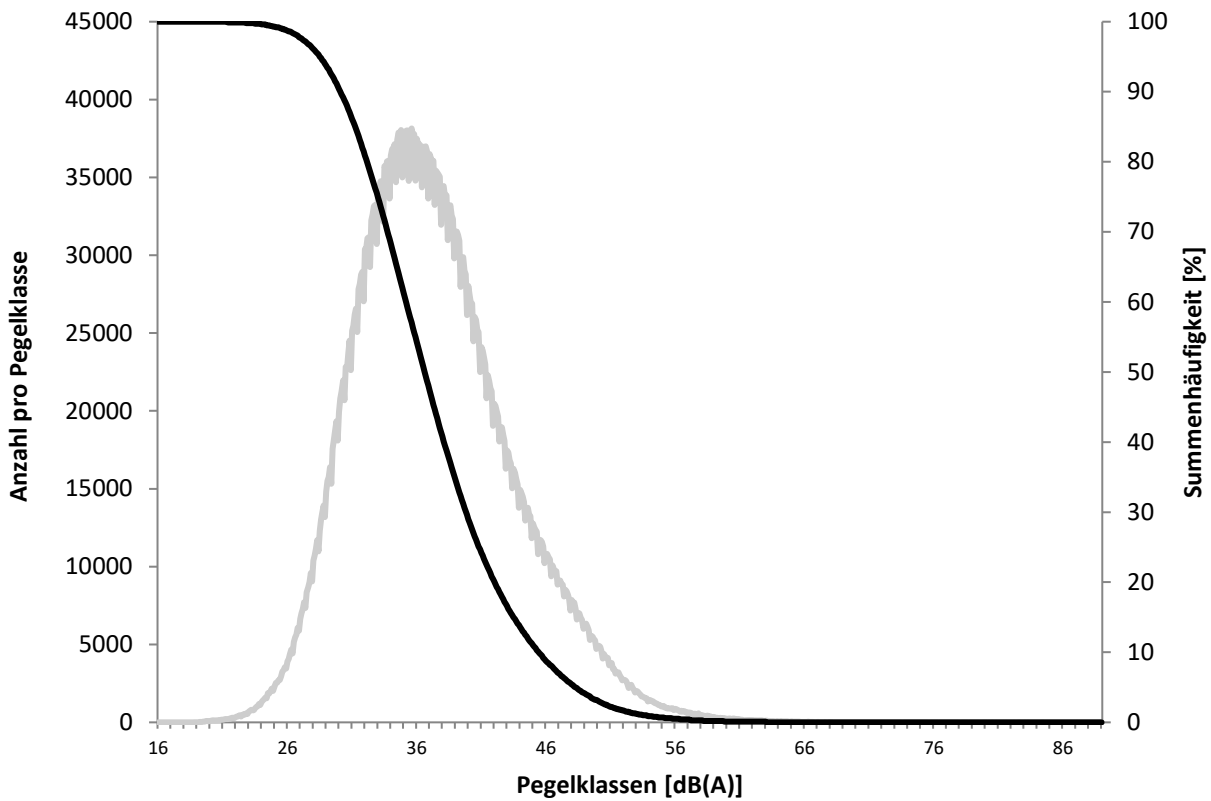
Häufigkeitsverteilung der Maximalpegel

MP05 Grebenstein

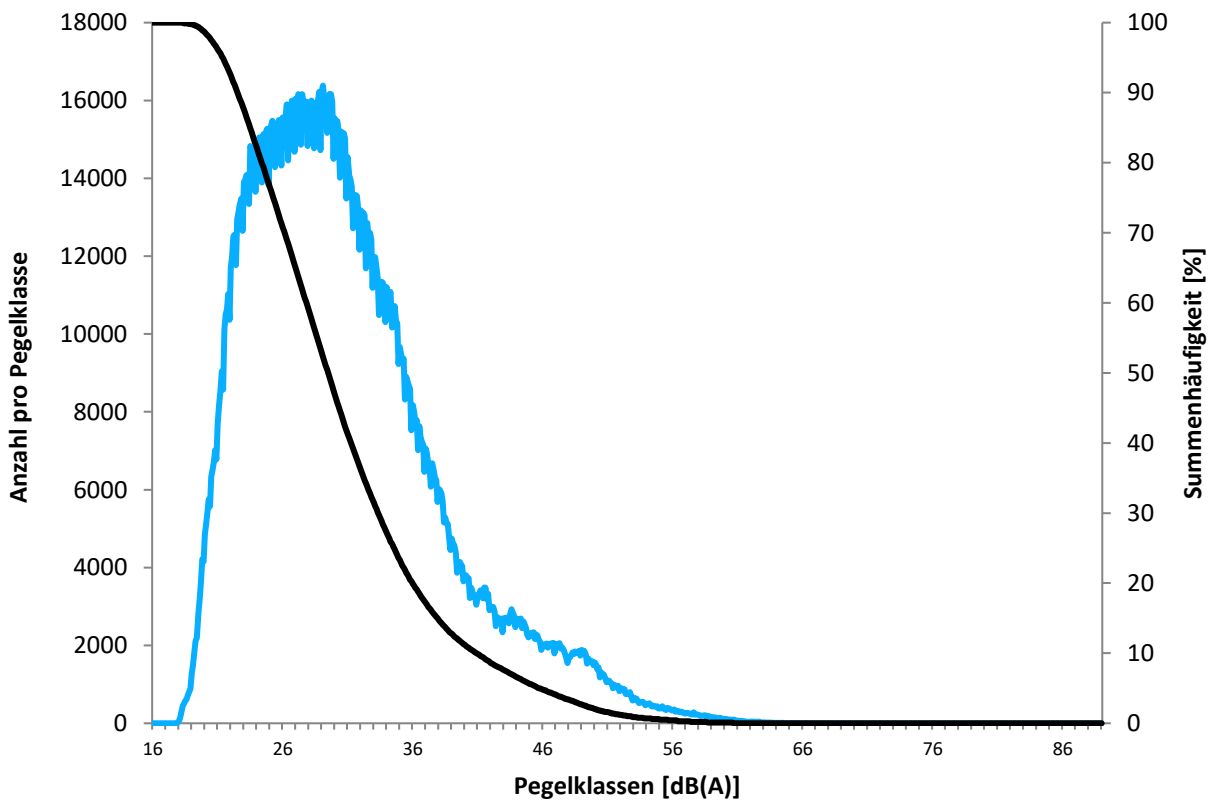
Juli 2022 - September 2022

	Pegelklassen [dB(A)]											Gesamt
	< 55	55-59	60-64	65-69	70-74	75-79	80-84	85-89	90-94	95-99	≥ 100	
Juli 2022			139	33	6		4	1				183
August 2022			69	34	7		3					113
September 2022			98	22	11	2	1					134
Tag			279	86	23	2	5	1				396
Nacht			27	3	1		3					34
Gesamt			306	89	24	2	8	1				430

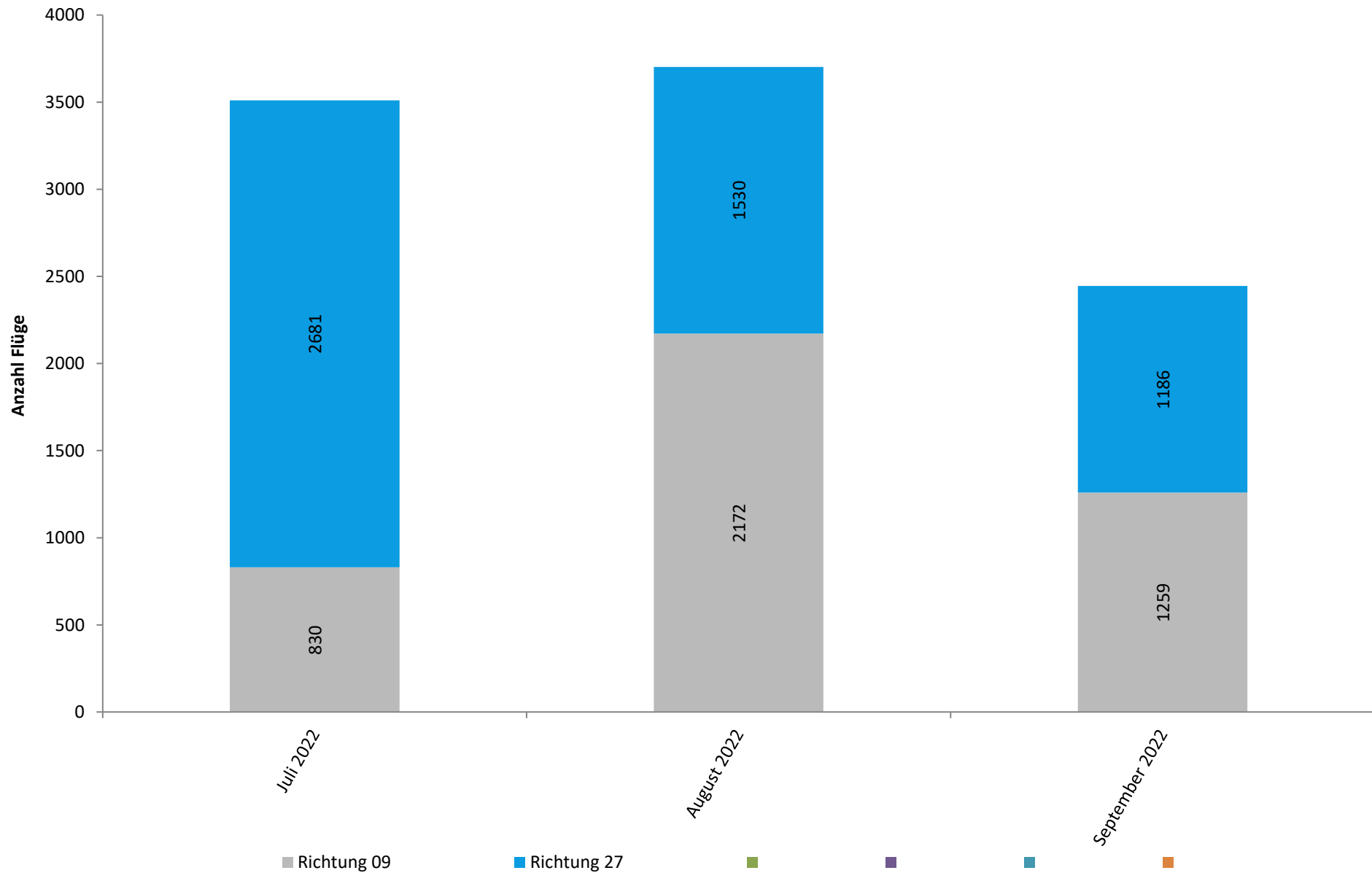
Überschreitungspegel Tag: $L_{p,A,95} = 28,6 \text{ dB}$ $L_{p,A,1} = 53,7 \text{ dB}$



Überschreitungspegel Nacht: $L_{p,A,95} = 21,4 \text{ dB}$ $L_{p,A,1} = 52,7 \text{ dB}$



Richtung 09: 4261 Richtung 27: 5397



Runway-Benutzung

Juli 2022 - September 2022

	Anzahl Flüge	Runway 09		Runway 27		Runway-Benutzung [%]	
		Landungen	Starts	Landungen	Starts	Runway 09	Runway 27
Juli 2022	3511	411	419	1342	1339	23,6	76,4
August 2022	3702	1086	1086	759	771	58,7	41,3
September 2022	2445	620	639	600	586	51,5	48,5
Tag	9545	2108	2136	2666	2635	44,5	55,5
Nacht	113	9	8	35	61	15,0	85,0
Gesamt	9658	2117	2144	2701	2696	44,1	55,9

MP02 Burguffeln

Juli 2022 - September 2022

	Relevante Flugereignisse (N2)	Anzahl Lärmereignisse (N3)	Verfügbarkeit		Gesamtgeräusch [dB(A)]	Fluggeräusch [dB(A)]
			[%]	Ausfall		
Juli 2022	1744	136	98	T W	50,5	36,9
August 2022	1830	305	100		52,0	49,5
September 2022	1221	172	100		50,7	40,0
Gesamt	4795	613	99		51,1	45,5

N3: Anzahl der gültigen Lärmereignisse

N2: Anzahl der relevanten Flugbewegungen während des Betriebszeitraums

T = technische Störung

W = Wetterstörung

S = Störgeräusch

MP02 Burguffeln

Juli 2022 - September 2022

	Relevante Flugereignisse (N2)	Anzahl Lärmereignisse (N3)	Verfügbarkeit		Gesamtgeräusch [dB(A)]	Fluggeräusch [dB(A)]
			[%]	Ausfall		
Juli 2022	14	7	97	T	44,9	30,4
August 2022	13	11	100		41,7	30,8
September 2022	16	9	99	T W	43,5	25,9
Gesamt	43	27	98		43,5	29,5

N3: Anzahl der gültigen Lärmereignisse

N2: Anzahl der relevanten Flugbewegungen während des Betriebszeitraums

T = technische Störung

W = Wetterstörung

S = Störgeräusch

MP05 Grebenstein

Juli 2022 - September 2022

	Relevante Flugereignisse (N2)	Anzahl Lärmereignisse (N3)	Verfügbarkeit		Gesamtgeräusch [dB(A)]	Fluggeräusch [dB(A)]
			[%]	Ausfall		
Juli 2022	1744	154	99	W	44,9	34,7
August 2022	1830	113	100		42,0	36,8
September 2022	1221	129	100		42,6	35,7
Gesamt	4795	396	100		43,4	35,8

N3: Anzahl der gültigen Lärmereignisse

N2: Anzahl der relevanten Flugbewegungen während des Betriebszeitraums

T = technische Störung

W = Wetterstörung

S = Störgeräusch

MP05 Grebenstein

Juli 2022 - September 2022

	Relevante Flugereignisse (N2)	Anzahl Lärmereignisse (N3)	Verfügbarkeit		Gesamtgeräusch [dB(A)]	Fluggeräusch [dB(A)]
			[%]	Ausfall		
Juli 2022	14	29	100		44,3	34,5
August 2022	13	0	100		34,9	
September 2022	16	5	99	T W	35,7	18,9
Gesamt	43	34	99		40,6	29,9

N3: Anzahl der gültigen Lärmereignisse

N2: Anzahl der relevanten Flugbewegungen während des Betriebszeitraums

T = technische Störung

W = Wetterstörung

S = Störgeräusch