



FLUGLÄRM-MESSBERICHT

Kassel Airport

2. Quartal 2021

Zeitraum: April – Juni 2021



Inhalt

Methodik der Fluglärmmessung

Übersicht aller Messstandorte

Anmerkungen im Berichtszeitraum

Auswertungsergebnisse der Messstationen

Die Ergebnisse beinhalten folgende Dokumente:

- Dokumente pro Messstation:
 1. Messstellenübersicht
 2. L_{eq} -Bericht
 3. L_{eq} -Diagramm
 4. Maximalpegel-Verteilung (Tabelle)
 5. Maximalpegel-Verteilung (Diagramm)
 6. Sekundenpegel-Verteilung
 7. Ausfallzeiten
 8. Messstellenstatistiken

- Einmalig:
 1. Betriebsrichtungsverteilung
 2. Runway-Benutzung

Methodik der Fluglärmmessung

Eine Fluglärm-Messstation besteht aus einer wetterfesten Mikrofoneinheit, einem Schallpegelmessgerät, einem Messstellen-Computer zur Sammlung der anfallenden Messdaten und einer UMTS/3G-Übertragungseinheit.

An den Messstellen werden in jeder Sekunde je zwei Messwerte aufgezeichnet:

- der AS-bewertete 1s-Taktmaximalpegel $L_{p,AS,1s}$
- der A-bewertete energieäquivalente Kurzzeitdauerschallpegel $L_{p,A,eq,1s}$

Der ermittelte Pegelzeitverlauf des AS-bewerteten 1s-Taktmaximalpegels und die individuell einstellbaren Fluglärmkennungsparameter ermöglichen es, ein Fluglärmereignis als solches zu erkennen.

Das Messverfahren und die Auswertung der Daten werden durch die DIN 45643 – 02/2011 (Messung und Beurteilung von Flugzeuggeräuschen) geregelt.

Um Fluglärmgeräusche von anderen Umgebungsgeräuschen trennen zu können, kommen die Erkennungskriterien der DIN 45643 – 02/2011 zur Anwendung. Der Schallpegel eines Fluglärmereignisses muss eine bestimmte Maximalpegelschwelle - deren Einstellung von der am jeweiligen Messort vorhandenen Fremdgeräuschsituation abhängig ist - für eine Mindestdauer überschreiten.

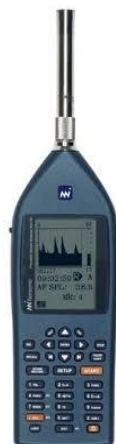
Zu jedem erkannten Lärmereignis wird eine Audiodatei (MP3) erzeugt und archiviert.

An den Messstellen werden folgende akustische Messgeräte eingesetzt:

- Schallpegelmesser NOR140
- wetterfestes Außenmikrofon Typ 1210A



Mikrofon



Schallpegelmesser

Alle Messstationen entsprechen den Anforderungen der DIN IEC 651 (Präzisionsschallpegelmesser), besitzen nur eichfähige Messinstrumente und werden einmal jährlich mit einem geeichten Kalibrator überprüft und kalibriert.

Am 1. April 2013 wurden folgende Schwellwerte für die Erkennung von Lärmereignissen festgelegt:

Messstelle 01: Espenau

- Startschwelle 57 dB(A)
- Stoppschwelle 57 dB(A)
- Maximalpegelschwelle 62 dB(A)
- Mindestdauer 5 Sekunden
- Horchzeit 5 Sekunden

Messstelle 02: Burguffeln

- Startschwelle 60 dB(A)
- Stoppschwelle 60 dB(A)
- Maximalpegelschwelle 65 dB(A)
- Mindestdauer 5 Sekunden
- Horchzeit 5 Sekunden

Messstelle 03: Calden

- Startschwelle 65 dB(A)
- Stoppschwelle 65 dB(A)
- Maximalpegelschwelle 70 dB(A)
- Mindestdauer 5 Sekunden
- Horchzeit 5 Sekunden

Messstelle 04: Holzhausen

- Startschwelle 57 dB(A)
- Stoppschwelle 57 dB(A)
- Maximalpegelschwelle 62 dB(A)
- Mindestdauer 5 Sekunden
- Horchzeit 5 Sekunden

Messstelle 05: Oberlistingen

- Startschwelle 60 dB(A)
- Stoppschwelle 60 dB(A)
- Maximalpegelschwelle 65 dB(A)
- Mindestdauer 9 Sekunden
- Horchzeit 5 Sekunden

Am 1. August 2013 wurden folgende Schwellwerte für die neue Messstelle festgelegt:

Messstelle 06: Immenhausen

- Startschwelle 60 dB(A)
- Stoppschwelle 60 dB(A)
- Maximalpegelschwelle 65 dB(A)
- Mindestdauer 5 Sekunden
- Horchzeit 5 Sekunden

Weiterhin wurden am 19. August 2013 die Schwellwerte für die Messstellen Calden, Holzhausen und Immenhausen wie folgt angepasst:

Messstelle 03: Calden

- Startschwelle 65 dB(A)
- Stoppschwelle 65 dB(A)
- Maximalpegelschwelle 70 dB(A)
- Mindestdauer 7 Sekunden
- Horchzeit 5 Sekunden

Messstelle 04: Holzhausen

- Startschwelle 57 dB(A)
- Stoppschwelle 57 dB(A)
- Maximalpegelschwelle 62 dB(A)
- Mindestdauer 7 Sekunden
- Horchzeit 5 Sekunden

Messstelle 06: Immenhausen

- Startschwelle 60 dB(A)
- Stoppschwelle 60 dB(A)
- Maximalpegelschwelle 65 dB(A)
- Mindestdauer 10 Sekunden
- Horchzeit 5 Sekunden

Am 1. April 2014 wurde die Messstelle 05 an einen neuen Standort versetzt:

Messstelle 05: Frommershausen

- Startschwelle 60 dB(A)
- Stoppschwelle 60 dB(A)
- Maximalpegelschwelle 65 dB(A)
- Mindestdauer 10 Sekunden
- Horchzeit 5 Sekunden

Am 2. Juli 2014 wurde die Messstelle 05 an einen neuen Standort versetzt:

Messstelle 05: Fuldataal

- Startschwelle 60 dB(A)
- Stoppschwelle 60 dB(A)
- Maximalpegelschwelle 65 dB(A)
- Mindestdauer 10 Sekunden
- Horchzeit 5 Sekunden

Zum 1. November 2015 wurde der Betrieb der Messstellen 01, 03, 04 und 06 eingestellt.

Am 28. Juni 2016 wurde die Messstelle 05 in Fuldataal abgebaut und am 27. Juli 2016 an einen neuen Standort versetzt:

Messstelle 05: Mittel-Marker

- Startschwelle 60 dB(A)
- Stoppschwelle 60 dB(A)
- Maximalpegelschwelle 65 dB(A)
- Mindestdauer 10 Sekunden
- Horchzeit 5 Sekunden

Am 08. März 2020 wurde die Messstelle 05 am Mittel-Marker abgebaut und am 20. März 2020 an einen neuen Standort versetzt:

Messstelle 05: Grebenstein

- Startschwelle 60 dB(A)
- Stoppschwelle 60 dB(A)
- Maximalpegelschwelle 65 dB(A)
- Mindestdauer 10 Sekunden
- Horchzeit 5 Sekunden

Begriffserläuterungen:

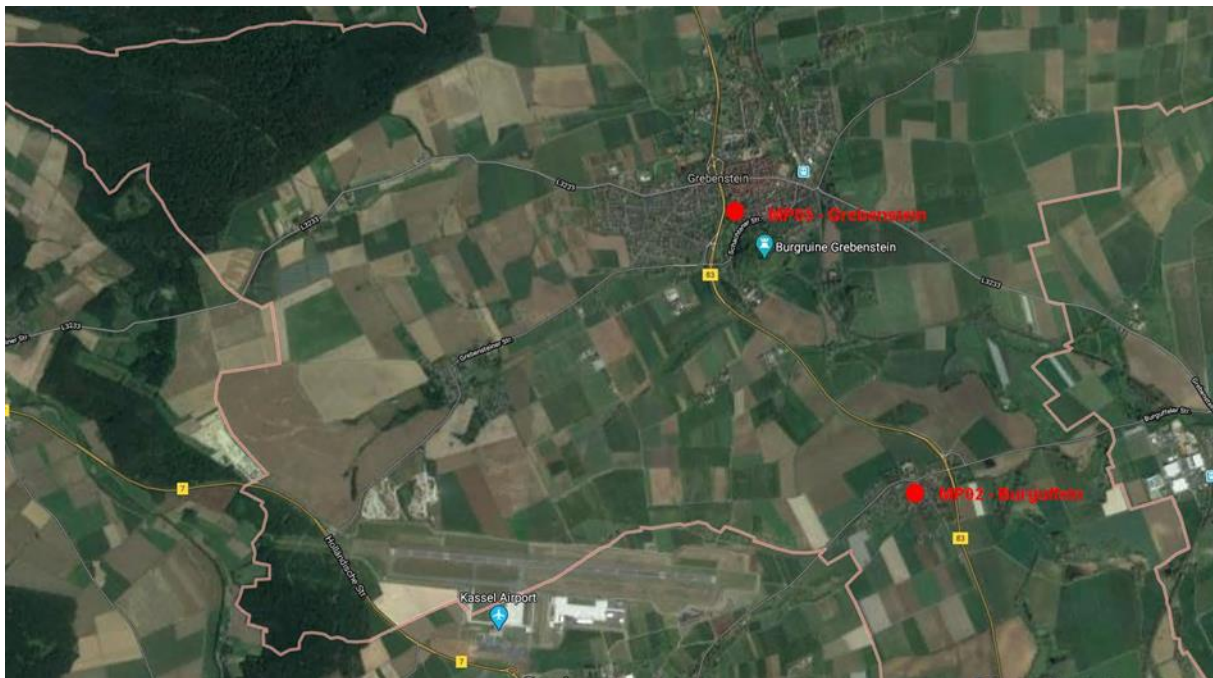
- **Mindestdauer (t_{\min})** bezeichnet die Zeitspanne, um die der AS-bewertete Schalldruckpegel die Startschwelle mindestens überschreiten muss, damit ein Lärmereignis vorausgesetzt wird.
- **Horchzeit (t_{Horch})** bezeichnet die Zeitspanne, um die der AS-bewertete Schalldruckpegel die Stoppschwelle unterschreiten muss, damit das Lärmereignis als beendet betrachtet wird.
- **Maximalpegelschwelle** bezeichnet den Wert, den der AS-bewertete Schalldruckpegel eines Lärmereignisses mindestens einmal überschreiten muss. Laut DIN 45643 – 02/2011 sollte dieser mindestens 5 dB(A) über der Startschwelle liegen.

Treten im Messzeitraum extreme Witterungsbedingungen (z. B. Windgeschwindigkeiten größer als 8,3 m/s) auf, werden die unter diesen Bedingungen erhobenen Fluglärmereignisse automatisch gekennzeichnet. Zeiträume mit extremen Witterungsbedingungen werden beim Ermitteln von energieäquivalenten Dauerschallpegeln nicht berücksichtigt.

Bei einer Ausfalldauer von mindestens 50 % des Tages wird der gesamte Tag als Ausfall gewertet.

In der Nacht werden die Messwerte und die zugehörigen Audiodateien des Vortages in die Datenbank der Fluglärmzentrale des Flughafens Kassel-Calden übertragen. Der Topsonic-Mitarbeiter entscheidet anhand des Pegelverlaufes und durch Anhören der Audiodatei, ob es sich um ein Fluglärmereignis handelt. Die gesamte akustische Messeinrichtung wird außerdem jede Nacht mit einer eingebauten Testeinrichtung überprüft.

Übersicht über die Messstandorte



Anmerkungen im Berichtszeitraum

Im 1. Quartal 2021 gab es an einigen Tagen Ausfälle aufgrund starken Windes, der alle anderen Geräusche überlagerte.

Am 28. April 2021 wurde die Messstelle 5 in Grebenstein wieder aufgebaut und hat für den Rest des Monats die Messung wieder aufgenommen.

Aufgrund einer TÜV-Untersuchung wurde die Messstelle in Grebenstein am 26. Mai 2021 abgebaut und zur TÜV-Untersuchung verbracht.

Am 16. Juni 2021 gegen ca. 09:00 Uhr wurde die Messstelle 5 in Grebenstein, nach der TÜV-Untersuchung wieder aufgebaut und in Betrieb genommen.

Am 29.06.2021 hatte die Messstelle 2 in Burguffeln einen ganztägigen Ausfall, bei dem weder Pegel noch Lärmereignisse aufgezeichnet wurden.

Es gab im gesamten Berichtszeitraum mehrere Helikopter-Überflüge an beiden Messstellen, die nicht korreliert werden konnten.

Äquivalente Dauerschallpegel

MP02 Burguffeln

April 2021 - Juni 2021

	Gesamtgeräusch [dB(A)]				
	L _{eq} Tag	L _{eq} Nacht/L _N	L _D	L _E	L _{DEN}
April 2021	49,7	42,0	50,1	47,9	51,3
Mai 2021	50,8	42,6	51,2	49,5	52,4
Juni 2021	50,2	48,0	50,7	48,1	54,8
Gesamt	50,2	45,1	50,7	48,6	53,1

	Fluggeräusch [dB(A)]				
	L _{eq} Tag	L _{eq} Nacht/L _N	L _D	L _E	L _{DEN}
April 2021	38,8		39,3	36,5	38,1
Mai 2021	37,4		38,0	34,9	36,7
Juni 2021	38,9		39,5	36,5	38,3
Gesamt	38,4		39,0	36,0	37,8

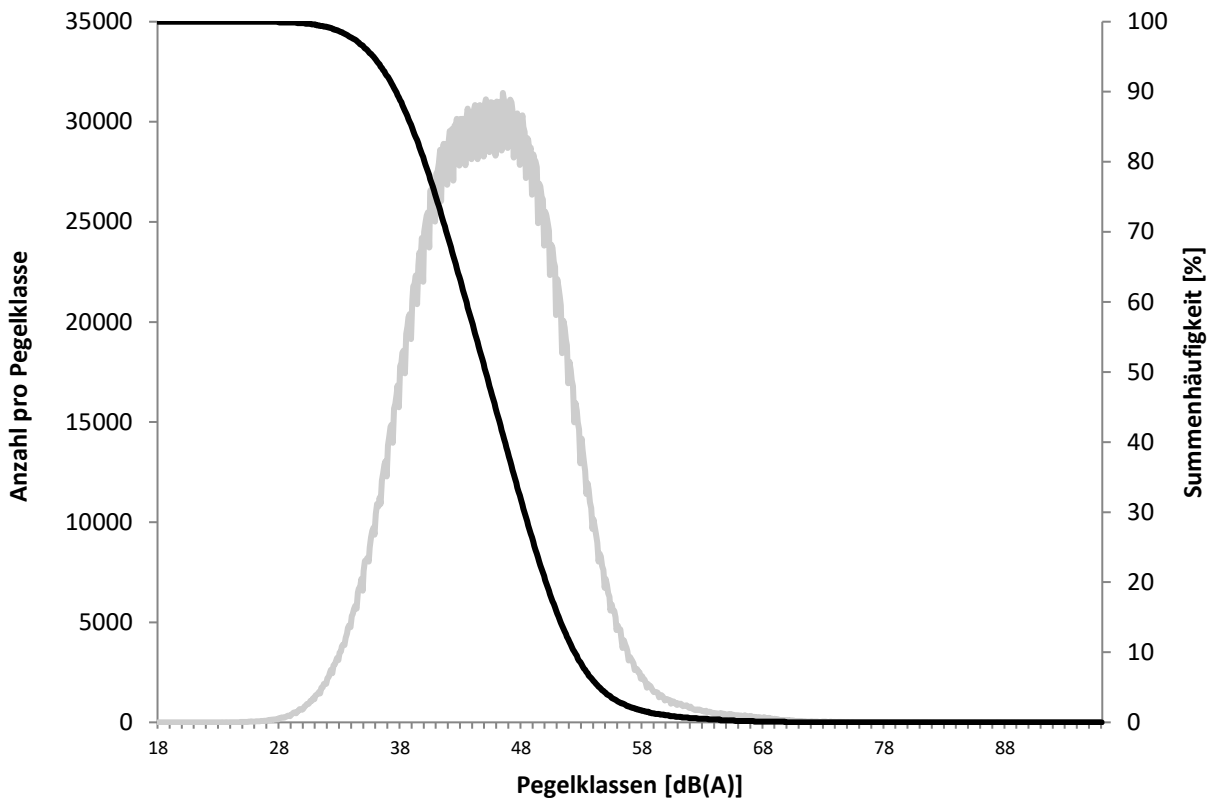
Häufigkeitsverteilung der Maximalpegel

MP02 Burguffeln

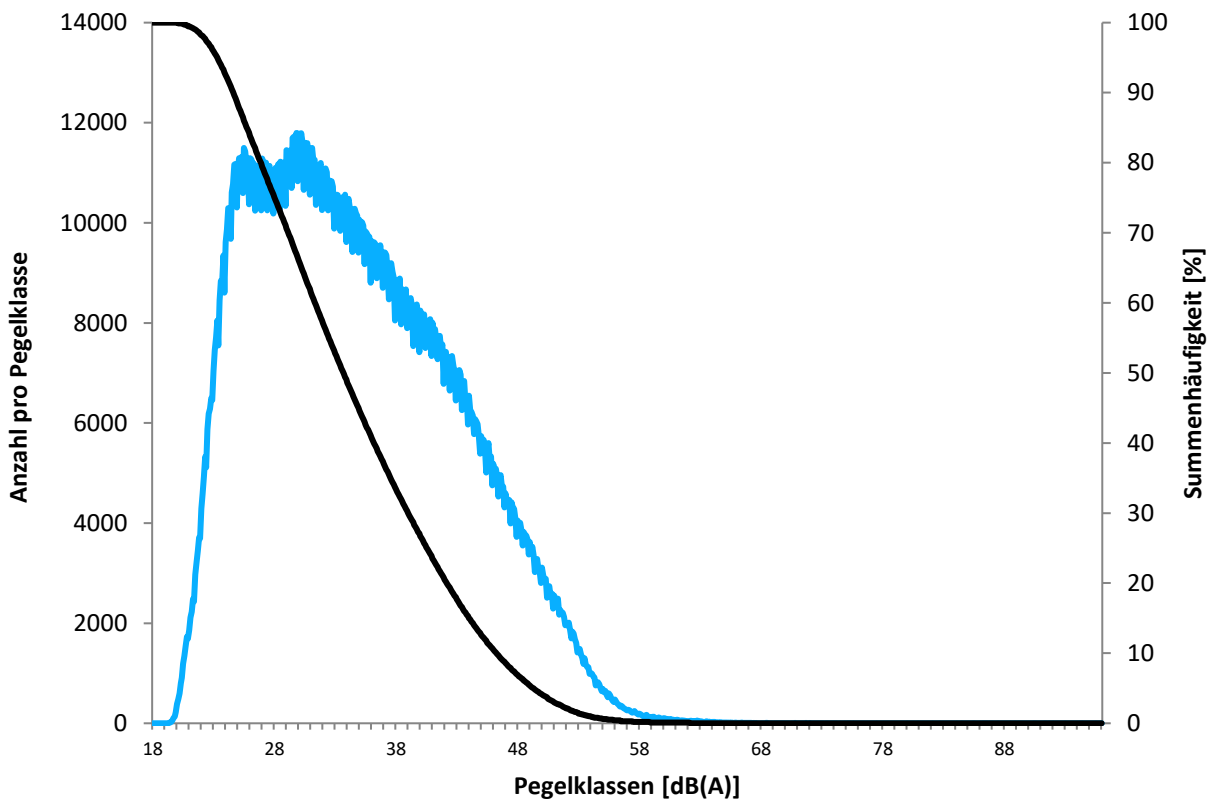
April 2021 - Juni 2021

	Pegelklassen [dB(A)]										Gesamt	
	< 55	55-59	60-64	65-69	70-74	75-79	80-84	85-89	90-94	95-99		≥ 100
April 2021				144	29	6						179
Mai 2021				96	22	2						120
Juni 2021				130	36	2	1					169
Tag				370	87	10	1					468
Nacht												
Gesamt				370	87	10	1					468

Überschreitungspegel Tag: $L_{p,A,95} = 35,8 \text{ dB}$ $L_{p,A,1} = 60,1 \text{ dB}$



Überschreitungspegel Nacht: $L_{p,A,95} = 23,3 \text{ dB}$ $L_{p,A,1} = 54,0 \text{ dB}$



MP02 Burguffeln

April 2021 - Juni 2021

	Relevante Flugereignisse (N2)	Anzahl Lärmereignisse (N3)	Verfügbarkeit		Gesamtgeräusch	Fluggeräusch
			[%]	Ausfall	[dB(A)]	[dB(A)]
April 2021	1575	179	95	T W	49,7	38,8
Mai 2021	1152	117	87	T W	50,8	37,4
Juni 2021	1869	168	95	T W	50,2	38,9
Gesamt	4596	464	92		50,2	38,4

N3: Anzahl der gültigen Lärmereignisse

N2: Anzahl der relevanten Flugbewegungen während des Betriebszeitraums

T = technische Störung

W = Wetterstörung

S = Störgeräusch

MP02 Burguffeln

April 2021 - Juni 2021

	Relevante Flugereignisse (N2)	Anzahl Lärmereignisse (N3)	Verfügbarkeit		Gesamtgeräusch	Fluggeräusch
			[%]	Ausfall	[dB(A)]	[dB(A)]
April 2021	0	0	97	T W	42,0	
Mai 2021	1	0	93	T W	42,6	
Juni 2021	0	0	96	T W	48,0	
Gesamt	1	0	95		45,1	

N3: Anzahl der gültigen Lärmereignisse

N2: Anzahl der relevanten Flugbewegungen während des Betriebszeitraums

T = technische Störung

W = Wetterstörung

S = Störgeräusch

Äquivalente Dauerschallpegel

MP05 Grebenstein

April 2021 - Juni 2021

	Gesamtgeräusch [dB(A)]				
	L _{eq} Tag	L _{eq} Nacht/L _N	L _D	L _E	L _{DEN}
April 2021	*	*	*	*	*
Mai 2021	51,5	52,9	51,2	52,2	59,1
Juni 2021	*	*	*	*	*
Gesamt	*	*	*	*	*

	Fluggeräusch [dB(A)]				
	L _{eq} Tag	L _{eq} Nacht/L _N	L _D	L _E	L _{DEN}
April 2021	*	*	*	*	*
Mai 2021	45,0	47,1	43,5	47,6	53,4
Juni 2021	*	*	*	*	*
Gesamt	*	*	*	*	*

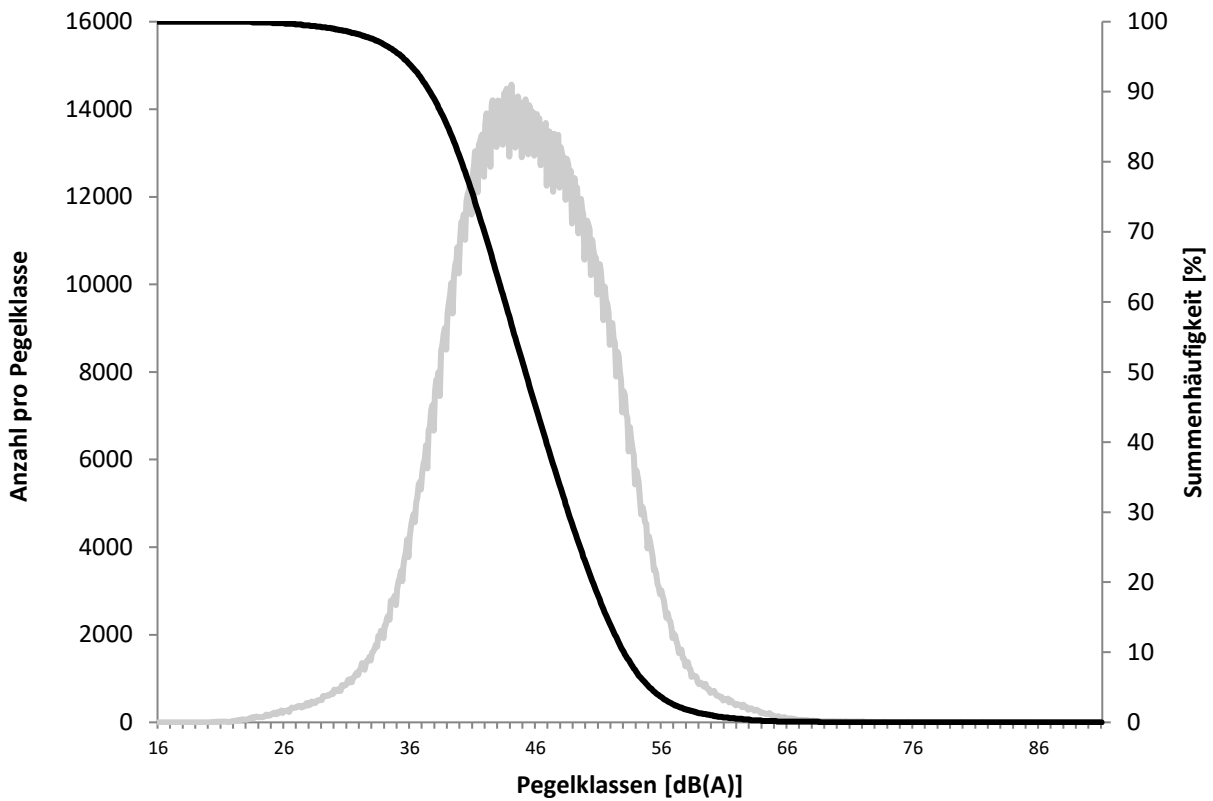
Häufigkeitsverteilung der Maximalpegel

MP05 Grebenstein

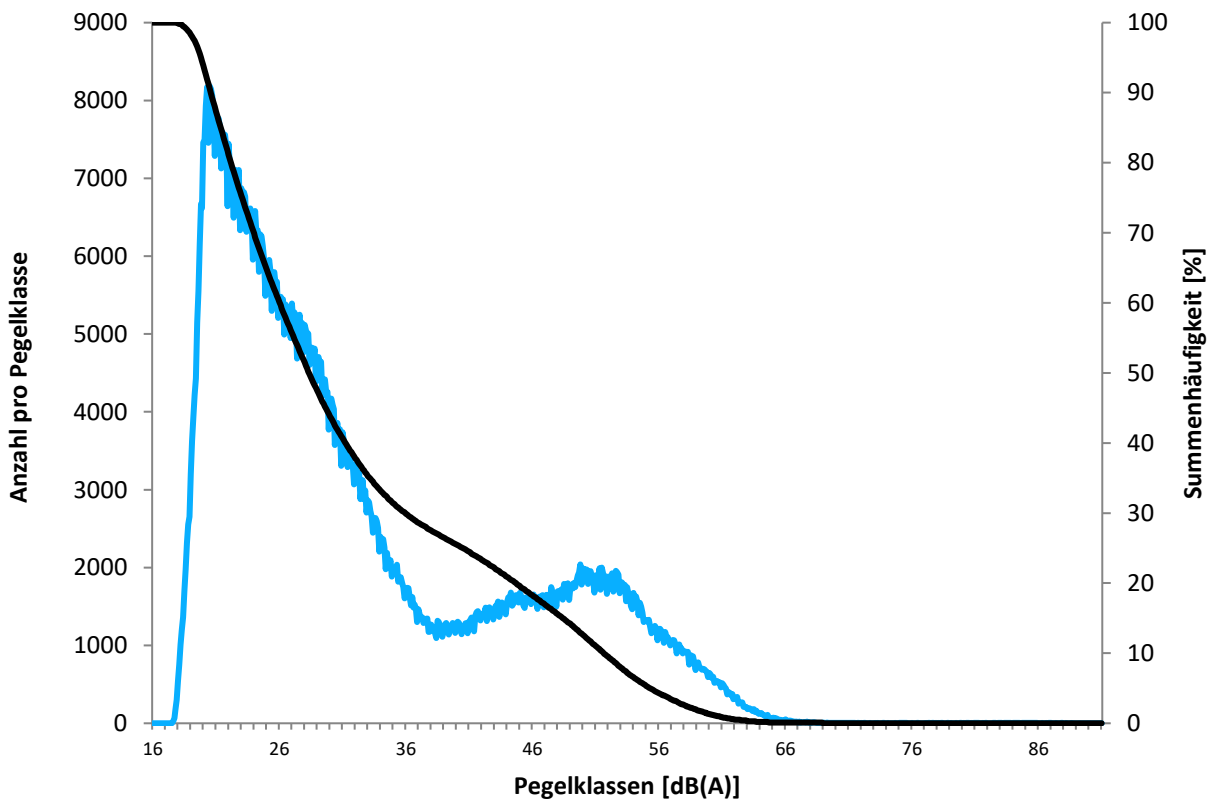
April 2021 - Juni 2021

	Pegelklassen [dB(A)]										Gesamt	
	< 55	55-59	60-64	65-69	70-74	75-79	80-84	85-89	90-94	95-99		≥ 100
April 2021			18	7	4							29
Mai 2021			488	145	18	12	11	15				689
Juni 2021			43	17	3	3		1				67
Tag			451	145	22	14	9	7				648
Nacht			98	24	3	1	2	9				137
Gesamt			549	169	25	15	11	16				785

Überschreitungspegel Tag: $L_{p,A,95} = - \text{dB}$ $L_{p,A,1} = - \text{dB}$



Überschreitungspegel Nacht: $L_{p,A,95} = - \text{dB}$ $L_{p,A,1} = - \text{dB}$



MP05 Grebenstein

April 2021 - Juni 2021

	Relevante Flugereignisse (N2)	Anzahl Lärmereignisse (N3)	Verfügbarkeit		Gesamtgeräusch	Fluggeräusch
			[%]	Ausfall	[dB(A)]	[dB(A)]
April 2021	1575	20	6	T W	*	*
Mai 2021	1152	505	74	T W	51,5	45,0
Juni 2021	1869	60	49	T W	*	*
Gesamt	4596	585	43		*	*

N3: Anzahl der gültigen Lärmereignisse

N2: Anzahl der relevanten Flugbewegungen während des Betriebszeitraums

T = technische Störung

W = Wetterstörung

S = Störgeräusch

MP05 Grebenstein

April 2021 - Juni 2021

	Relevante Flugereignisse (N2)	Anzahl Lärmereignisse (N3)	Verfügbarkeit		Gesamtgeräusch	Fluggeräusch
			[%]	Ausfall	[dB(A)]	[dB(A)]
April 2021	0	9	9	T W	*	*
Mai 2021	1	111	77	T W	52,9	47,1
Juni 2021	0	7	50	T	*	*
Gesamt	1	127	46		*	*

N3: Anzahl der gültigen Lärmereignisse

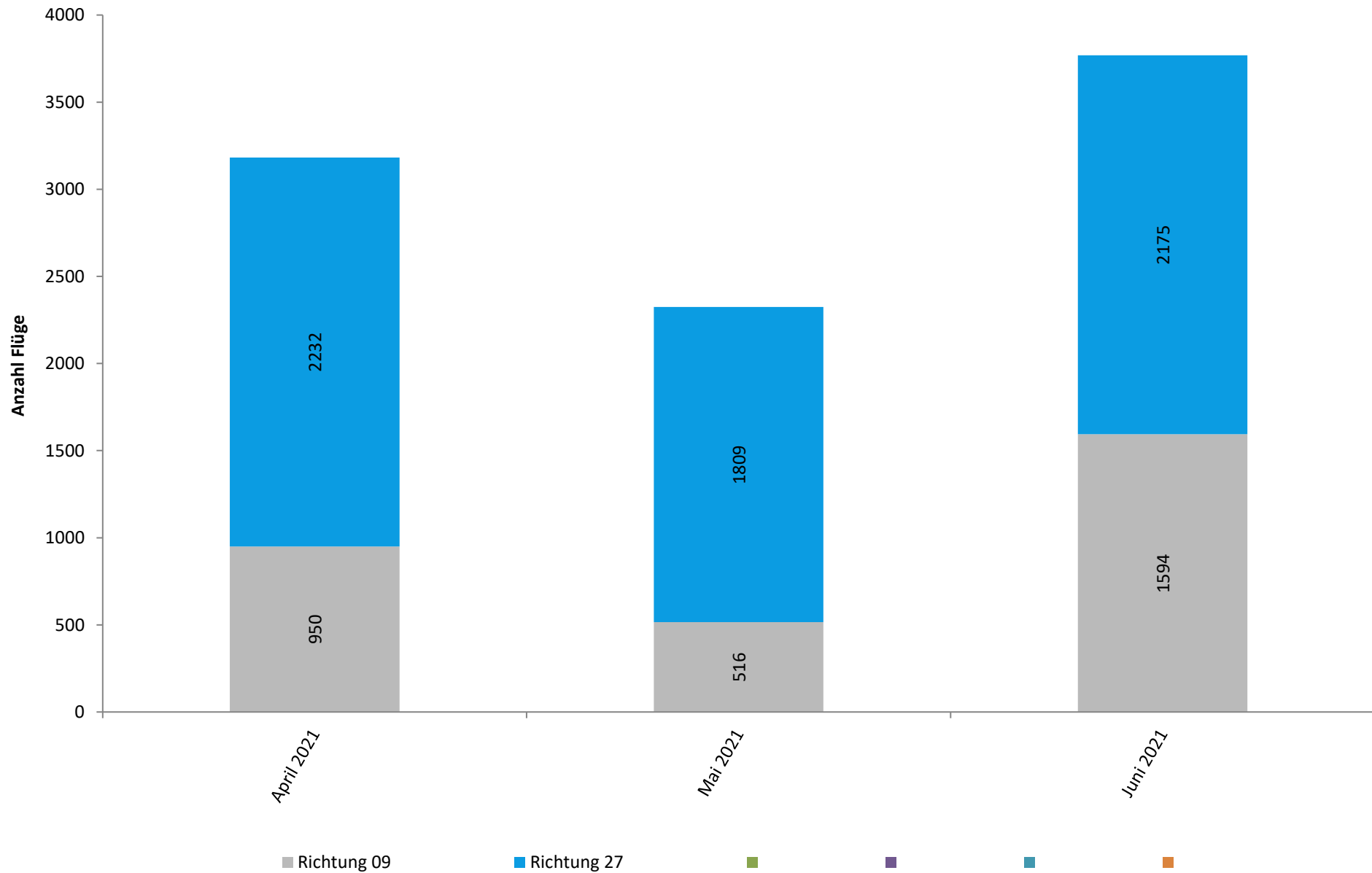
N2: Anzahl der relevanten Flugbewegungen während des Betriebszeitraums

T = technische Störung

W = Wetterstörung

S = Störgeräusch

Richtung 09: 3060 Richtung 27: 6216



Runway-Benutzung

April 2021 - Juni 2021

	Anzahl Flüge	Runway 09		Runway 27		Runway-Benutzung [%]	
		Landungen	Starts	Landungen	Starts	Runway 09	Runway 27
April 2021	3182	482	468	1111	1121	29,9	70,1
Mai 2021	2325	262	254	899	910	22,2	77,8
Juni 2021	3769	804	790	1080	1095	42,3	57,7
Tag	9274	1547	1512	3089	3126	33,0	67,0
Nacht	2	1	0	1	0	50,0	50,0
Gesamt	9276	1548	1512	3090	3126	33,0	67,0